

# DYNAMIQUES DES BÉNÉFICIAIRES DU RSA À PARIS

Afin de comprendre et anticiper les dynamiques des bénéficiaires du RSA à Paris, le projet de recherche analyse les flux d'entrée et de sortie dans le dispositif du RSA parisien. La recherche vise à dresser une typologie des profils de bénéficiaires, à décrire l'évolution du recours au RSA pour chacun de ces profils dans le contexte de la crise et à chercher des éléments objectivables qui pour chacun des profils sont corrélés à une augmentation des entrées ou des sorties dans les dispositifs. L'étude produit ainsi une présentation hiérarchisée de différents indicateurs sur lesquels la collectivité peut s'appuyer pour anticiper l'évolution du recours au RSA par ces différents publics à moyen terme.

## Axe politiques socio-fiscales

### Équipe de recherche :

#### Muriel ROGER

Professeure des universités, chercheuse au Centre d'économie de la Sorbonne à l'Université Paris 1 Panthéon-Sorbonne, chercheuse affiliée au LIEPP. Ses thématiques de recherche s'inscrivent dans le champ de l'économie de la protection sociale.

#### Michaël ZEMMOUR

Maître de conférences à l'Université Paris 1 Panthéon Sorbonne, co-directeur de l'axe politiques socio-fiscales du LIEPP. Ses recherches portent sur l'économie politique du financement de l'État social.

#### Melika BEN SALEM

Professeure des universités à l'Université Paris-Est Marne la Vallée, chercheuse associée à la Paris School of Economics (PSE). Ses recherches portent sur l'économie du développement.

#### Aurélien BOYER

Doctorant de la chaire ESoPS de l'Université Paris 1 Panthéon-Sorbonne et chargé de mission à la DREES.

### Partenaires :



### Pour en savoir plus :

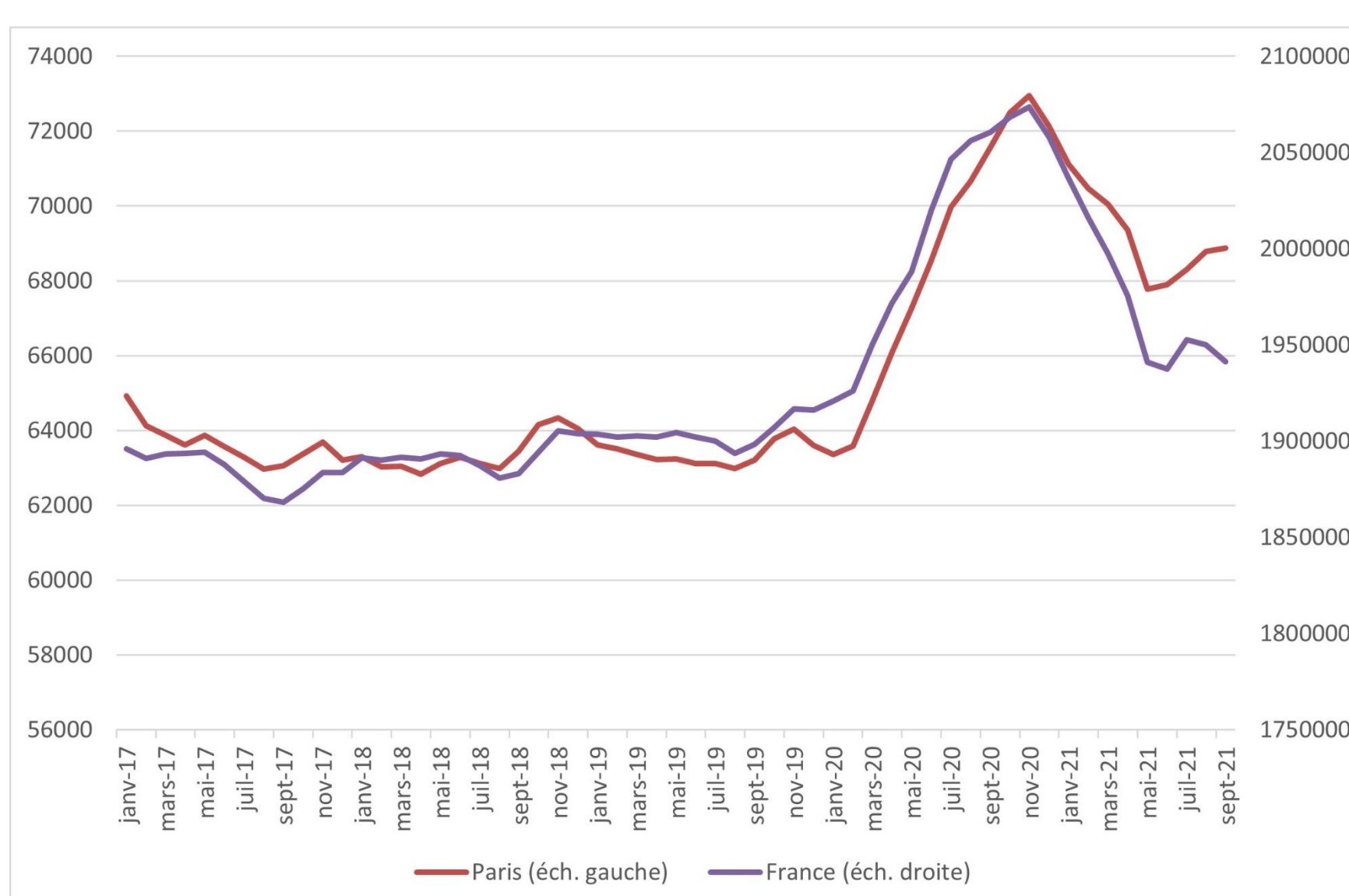
ZEMMOUR, Michaël, Muriel ROGER, Aurélien BOYER, Mélika BEN SALEM, « Dynamique des allocataires du RSA à Paris », LIEPP Policy Brief n°61, juillet 2022.

### Présentation du projet

La stratégie de recherche consiste à tirer parti des données disponibles pour mieux comprendre et anticiper les trajectoires vers le RSA selon différents types de profils. En effet, les évolutions des flux d'entrée au RSA sont le reflet d'un effet de composition des contributions de différents groupes : personnes en fin de droits au chômage ; entrées directes de personnes issues de l'indépendance ou de l'auto-entrepreneuriat, jeunes atteignant 25 ans, etc. Le stock des allocataires dépend aussi des sorties dont il va falloir mesurer les évolutions sur la période récente, l'ensemble des flux ayant été fortement impactés par la crise sanitaire.

Ce travail est une première étape, préalable à la construction d'un modèle de prévision des flux d'allocataires.

Évolution du nombre de foyers au RSA, Paris et France



Source : Données mensuelles sur les prestations de solidarités, DREES

### Méthode et apports

L'étude mobilise des micro-données administratives de la Caisse nationale des allocations familiales (CNAF, Fichiers FPR2) concernant la période courant de janvier 2017 à juin 2017, pour décomposer les flux d'entrée et de sortie du dispositif, mener des analyses de séquences, et étudier le profil des bénéficiaires des RSA pendant la crise.

Les résultats montrent que **les fluctuations du nombre d'allocataires du RSA ne sont pas le simple reflet de la conjoncture mais une combinaison entre contexte, réglementation et mesures discrétionnaires.**

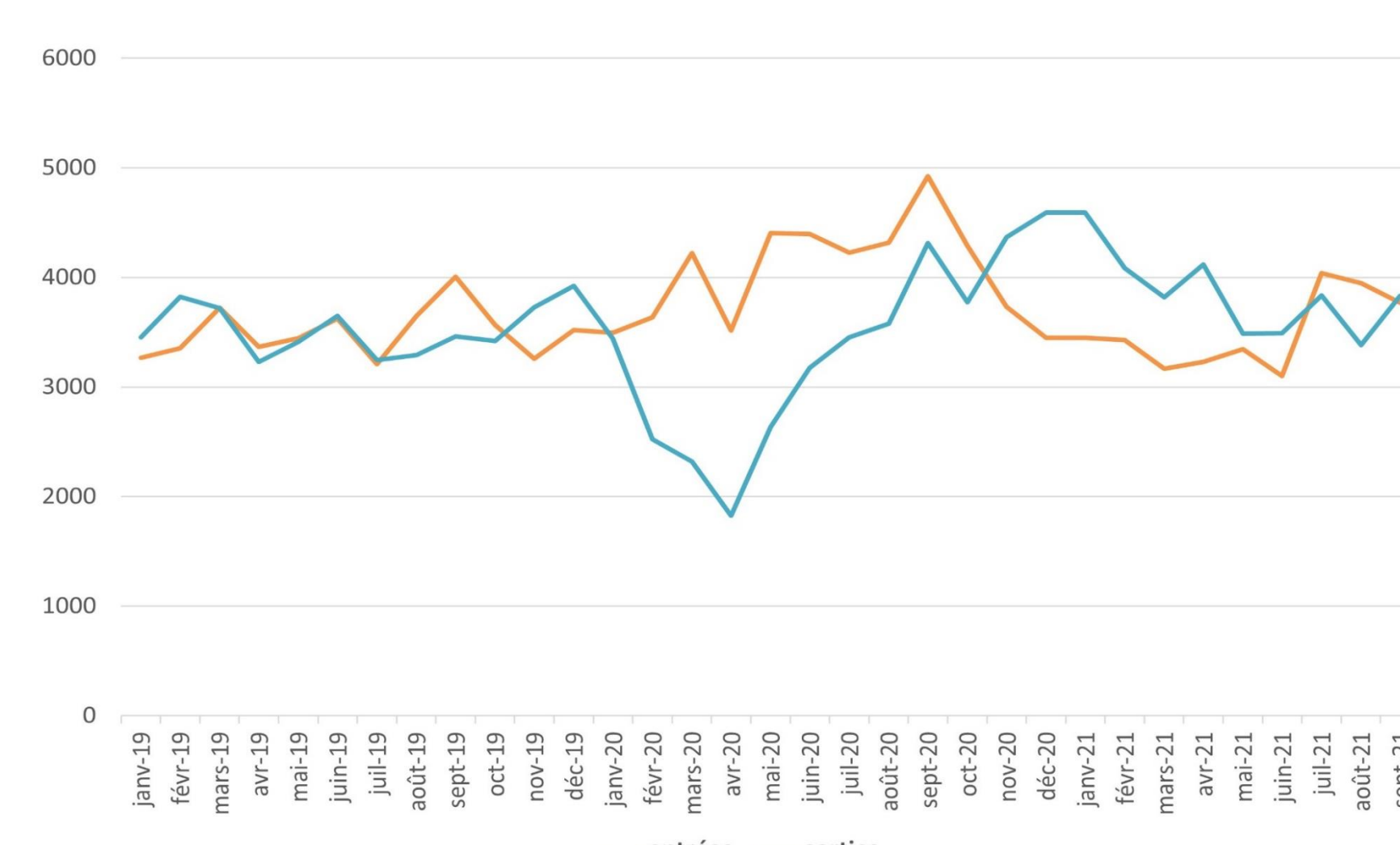
### Entrées et sorties du RSA à Paris

Dans le contexte de la crise, le RSA a joué son rôle « automatique » de prestation sociale en dernier ressort :

- pour un public privé de revenu de manière inattendue et inhabituel, non couvert par d'autres dispositifs ou pas encore par des dispositifs exceptionnels liés à la crise (soutien aux indépendants et aux entreprises).
- pour les foyers ayant épuisé leurs droits ordinaires ou exceptionnels (ménages concernés par une prolongation exceptionnelle de leurs droits au chômage mais suspendus à l'été 2020, puis à nouveau à l'été 2021).

Au-delà de la réglementation ordinaire, le RSA a participé aux mesures exceptionnelles liées à la crise.

Évolution du nombre d'entrées et de sorties à Paris



Début 2022, le nombre d'allocataire du RSA à Paris restait légèrement supérieur à son niveau de 2019 (environ +4 points) tandis qu'il avait retrouvé son niveau de 2019 sur l'ensemble de la France.

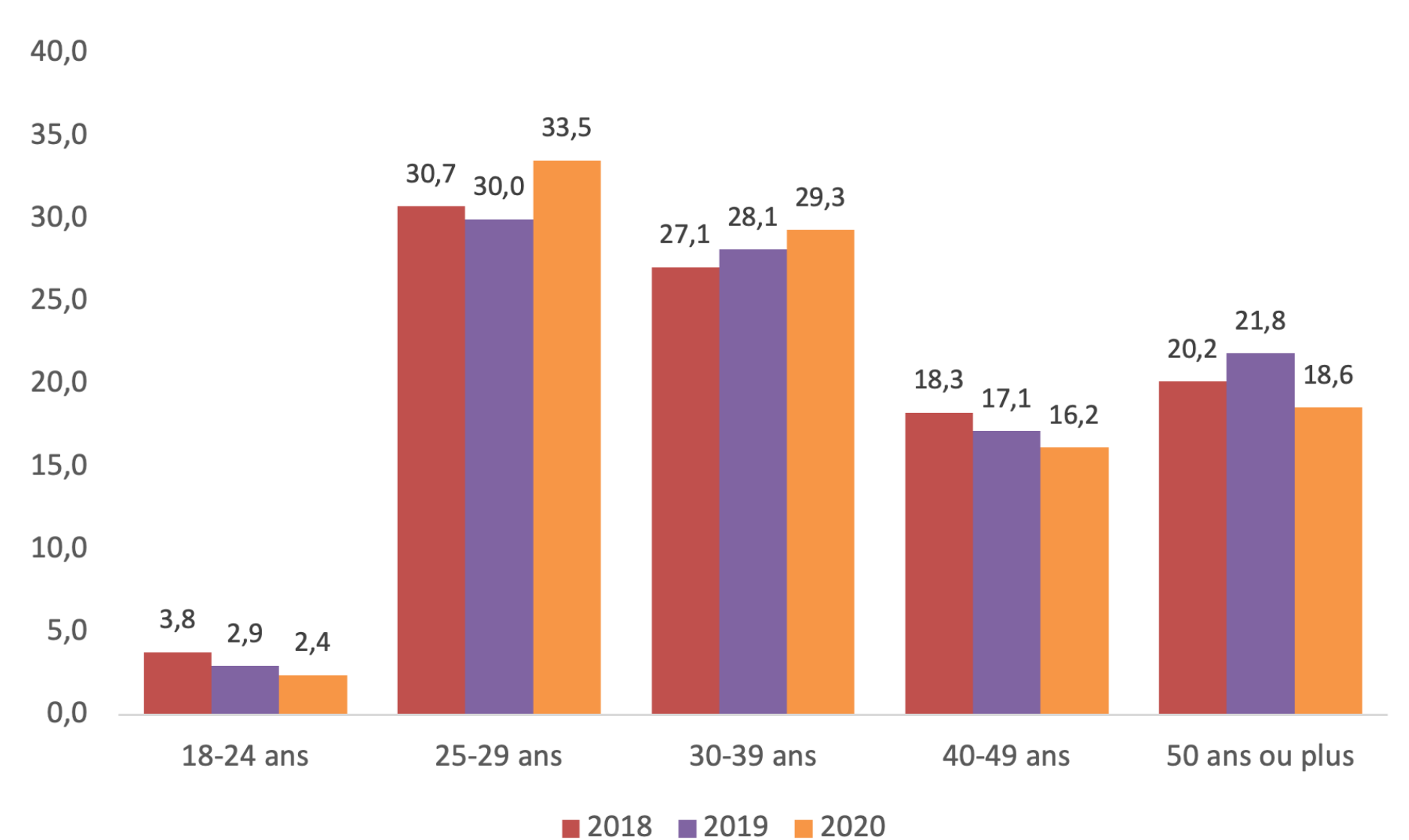
Cela s'explique par la conjoncture de l'emploi salarié en 2020-2021 plus dégradée à Paris que sur l'ensemble de la France, en raison de la composition sectorielle de l'emploi à Paris (surreprésentation du secteur tertiaire marchand - commerce et services - le plus fortement et le plus longtemps ralentie).

### Trajectoires au RSA avant et pendant la crise sanitaire

En comparant les caractéristiques auto-déclarées des nouveaux allocataires du RSA en juin 2020 (personnes qui n'étaient pas allocataires en mai 2020), aux nouveaux entrants de 2019 et 2018, on observe une grande stabilité d'ensemble des profils, mais des évolutions significatives à la marge :

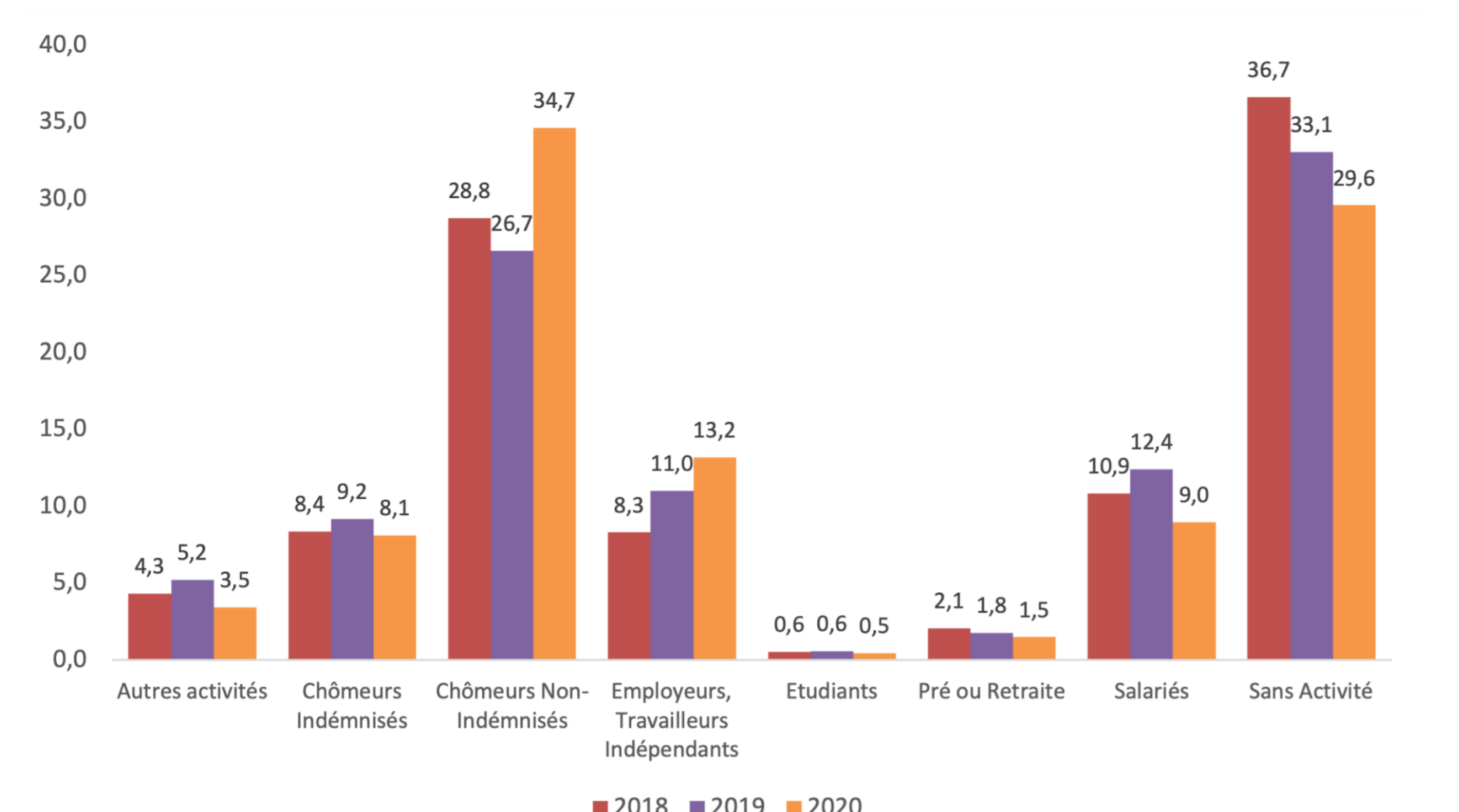
- une augmentation du nombre d'allocataires de 25-29 ans : 33,5% en juin 2020, soit 3 points de plus qu'en 2019 et 2020.
- un pic de nouveaux entrants au chômage « non indemnisé » (35 % des entrants contre 27 % en 2019 et 29 % en 2018).
- les « travailleurs indépendants » ou « sans activité » sont plus nombreux que les années précédentes, mais cette évolution prolonge une tendance antérieure à la crise.
- le rythme de sortie de ces entrants de juin 2020 n'est pas significativement différent du rythme de sortie des entrants de juin 2019 et juin 2018.

Répartition des nouveaux bénéficiaires du RSA par cohorte d'entrants selon leur catégorie d'âge



Lecture : Parmi les nouveaux bénéficiaires du RSA au mois de juin 2018, 30,7 % sont âgés de 25 à 29 ans. En 2020, 18,6 % sont âgés de plus de 50 ans.  
Champ : Cohortes d'entrants au RSA à Paris en juin 2018, 2019 et 2020  
Source : Données CNAF : ALLSTAT FR6

Répartition des nouveaux bénéficiaires du RSA par cohorte d'entrants selon leur activité



Lecture : Parmi les nouveaux bénéficiaires du RSA au mois de juin 2018, 30,7 % sont âgés de 25 à 29 ans. En 2020, 18,6 % sont âgés de plus de 50 ans.  
Champ : Cohortes d'entrants au RSA à Paris en juin 2018, 2019 et 2020  
Source : Données CNAF : ALLSTAT FR6