

DOUBLE DIPLÔME ÉCOLE DU LOUVRE / SCIENCES PO

Réunion d'information

Mercredi 4 décembre 2024



OBJECTIFS DU DOUBLE DIPLÔME

Le partenariat avec l'École du Louvre en matière de double diplôme a démarré en 2014.

L'objectif de la formation est d'offrir aux étudiantes et étudiants de Sciences Po la possibilité d'allier le savoir-faire complémentaire de chacun des deux établissements : la formation de Sciences Po en sciences humaines et sociales et la formation de l'École du Louvre en :

- Recherche en histoire de l'art et archéologie,
- Recherche en muséologie,
- Médiation,
- Marché de l'art,
- Biens sensibles, provenances et enjeux internationaux

Objectifs

Cette formation vous permettra d'acquérir un socle de base de connaissances en histoire de l'art et de découvrir les productions culturelles de toutes les civilisations.

Elle offre :

- une formation théorique et méthodologique de haut niveau avec un apprentissage de l'enquête et de la démarche de recherche, pour ceux qui suivent le parcours recherche ;
- une approche historique et comparative des enseignements avec une vision concrète et pluridisciplinaire des pratiques et des politiques à l'œuvre dans les différents domaines culturels ;
- une appréhension pratique du domaine culturel par des expériences de terrain et des méthodes pédagogiques innovantes qui permettent de repenser la culture et l'art à l'heure des défis politiques, sociaux et technologiques suscités par la mondialisation, la démocratisation, l'hyperconnexion et la digitalisation.

Le double diplôme conduit à une diversité de métiers, selon les parcours suivis.

Parcours de formation

- Un parcours d'étude en trois ans
- Deux années de Master en simultané dans les deux Écoles, et deux voies possibles :
 - Un parcours orienté vers la recherche :
 - **Master Histoire**, École de la recherche, Sciences Po
 - **Recherche en muséologie ou Recherche en histoire de l'art et archéologie ou Bien sensibles, provenances et enjeux internationaux**, École du Louvre.
 - Un parcours professionnel :
 - **Master politiques publiques, Spécialité Culture ou Cultural Policy and Management**, École d'affaires publiques, Sciences Po
 - **Médiation ou Marché de l'art ou Bien sensibles, provenances et enjeux internationaux**, École du Louvre.

Parcours de l'étudiant de Sciences Po

2025-2026	Licence 3 : École du Louvre (certificat délivré en fin d'année) Sous réserve de l'obtention d'une moyenne de 10/20, admission à poursuivre en Master 1
2026-2027	Master 1 : à l'École du Louvre et à Sciences Po, en parallèle
2027-2028	Master 2 : à l'École du Louvre et à Sciences Po, en parallèle

SciencesPo

PRÉSENTATION DE L'ÉCOLE DU LOUVRE ET DE SA FORMATION

Annaïg Chatain

Directrice des études
École du Louvre



Ecole du Louvre
Palais du Louvre

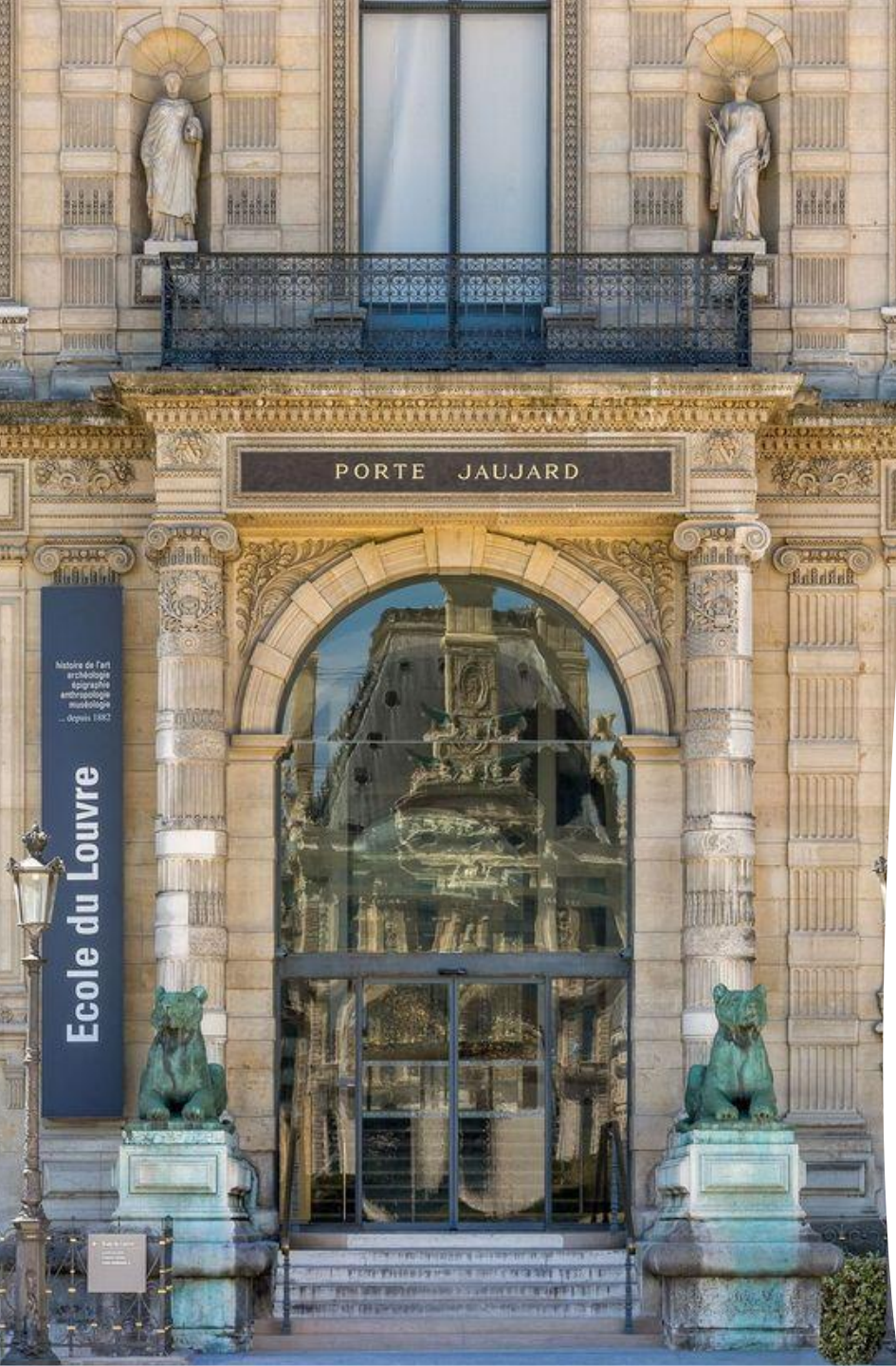


Présentation du Double diplôme de Master

Ecole du Louvre

Palais du Louvre

SciencesPo

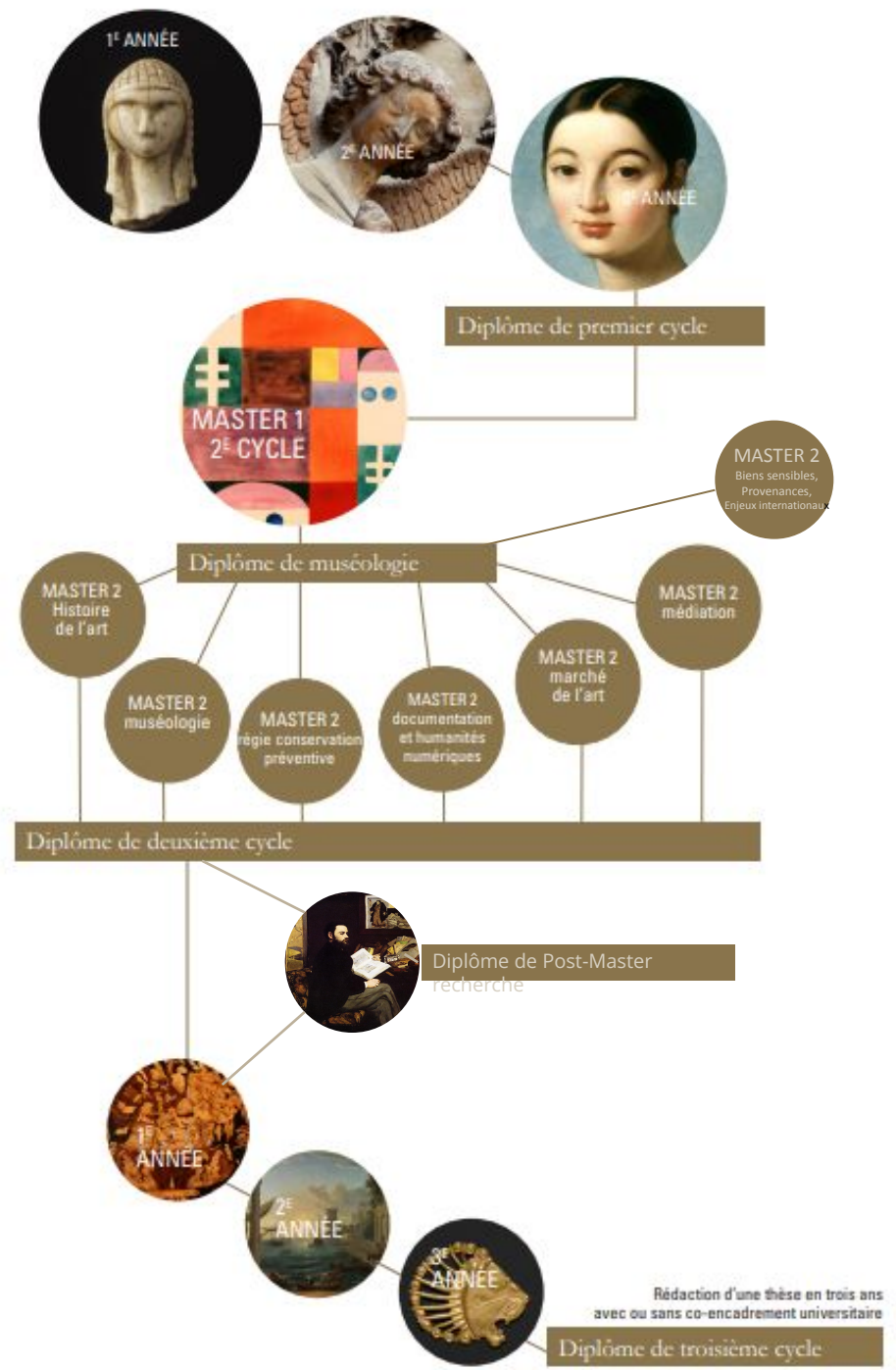


L'Ecole du Louvre

- Un établissement d'enseignement supérieur du ministère de la Culture fondé en 1882
- Une école implantée au sein du Palais du Louvre
- Un modèle pédagogique fondé sur la relation directe à l'œuvre, à l'objet, aux collections
- Un socle de connaissances en histoire universelle de l'art, abordant les productions culturelles de toutes les civilisations
- Un ensemble d'intervenants composé de professionnels du patrimoine et d'enseignants-chercheurs (+ de 1000 intervenants)

L'offre de formation

-  1 702 ÉLÈVES
-  1 149 CANDIDATS AU CONCOURS
-  300 ADMIS EN PREMIÈRE ANNÉE DE PREMIER CYCLE
-  1 054 ÉLÈVES EN PREMIER CYCLE
-  30 ÉLÈVES ADMIS PAR LA BANQUE D'ÉPREUVES LITTÉRAIRES
-  447 ÉLÈVES EN MASTER
-  98 ÉLÈVES EN CLASSES PRÉPARATOIRES
-  81 ÉTUDIANTS ENTRÉS PAR ÉQUIVALENCE
-  152 ÉTUDIANTS PARTENAIRES
-  73 DOCTORANTS



Des anciens de l'Ecole du Louvre...

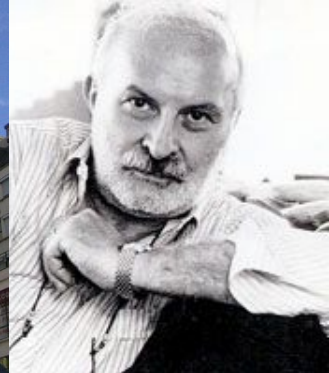
Michel Laclotte



Agnès Varda



Arman



Rose Valland

Laurence des Cars



Georges-Henri Rivière



Louise Bourgeois

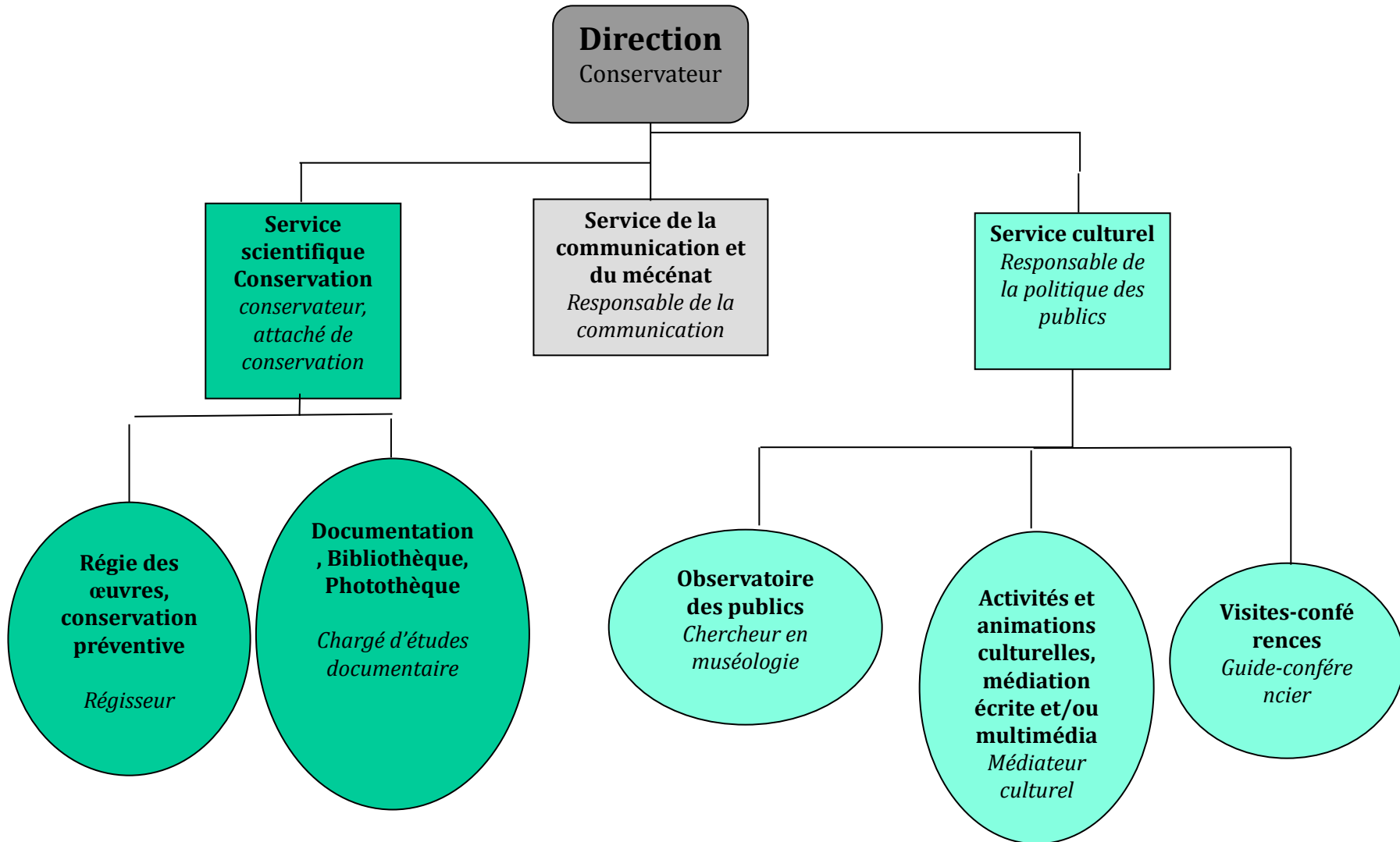
Sciences Po / Ecole du Louvre

Un partenariat d'excellence

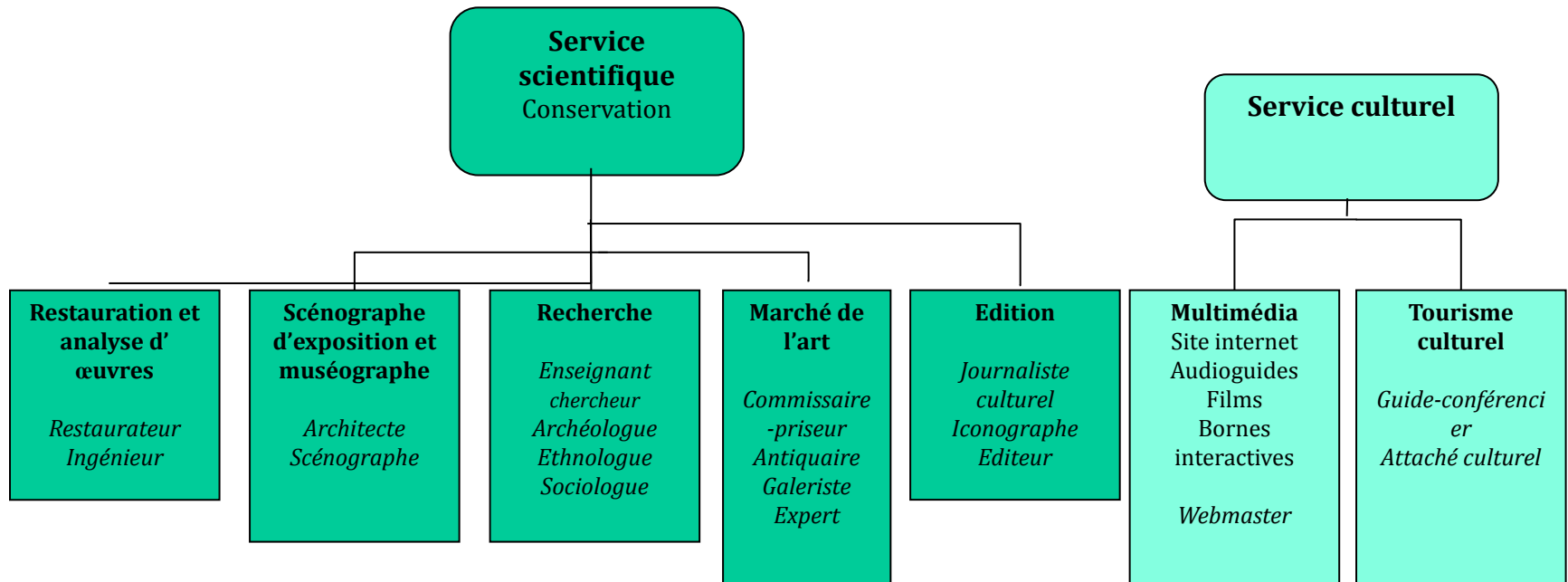
Une double formation

- En histoire de l'art et muséologie
- **En sciences humaines et sociales**

Les métiers des musées



Les métiers en relation avec les musées



Un double master en trois ans

	Elèves de l'École du Louvre à Sciences Po	Étudiants de Sciences Po à l'École du Louvre
1^{re} année du DD	1 ^{re} année de Master : bloc fondamental, spécialisation et langues	Année hors les murs Sciences Po = 3 ^e année du premier cycle de l'EDL
2^e année du DD	« Hors les murs » EDL et Sciences Po : expérience internationale de 3 mois minimum	1 ^{re} année de 2 ^e cycle = fondamentaux de la muséologie
3^e année du DD	2 ^e année de Master : bloc fondamental, spécialisation et langues	2 ^e année de 2 ^e cycle = parcours de spécialisation



Le premier cycle : une approche complémentaire




■ Un **tronc commun d'archéologie et d'histoire de l'art déployés pendant trois ans** selon un découpage par périodes chronologiques, aires culturelles ou géographiques

Il est composé de cours magistraux et de **travaux dirigés devant les œuvres (TDO)** : séances d'enseignement d'application *in situ*, organisés en petits groupes de 15 élèves maximum dans les musées ou les monuments.

Les enseignements de tronc commun comportent aussi :

- des cours de **techniques** de création ;
- des cours d'**iconographie** ;
- une initiation à la **muséologie** (histoire des collections - sensibilisation à la déontologie professionnelle et enjeux contemporains) ;
- une introduction aux **métiers du patrimoine** ;
- un enseignement de **langues vivantes étrangères** appliquées à l'histoire de l'art.

Premier cycle

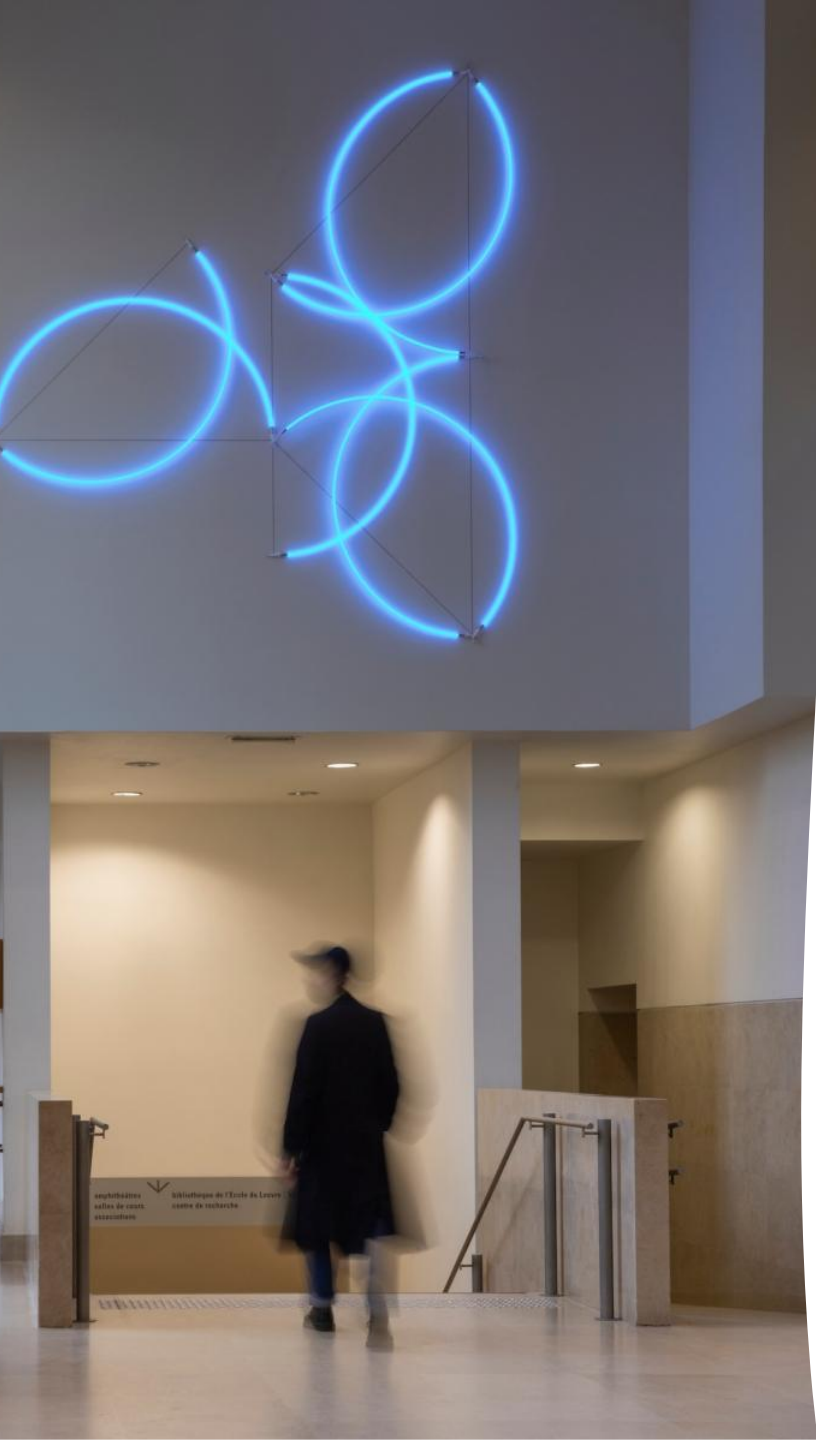
	1 ^{ère} année	2 ^e année	3 ^e année
TRONC COMMUN			
	Préhistoire et antiquités nationales Archéologie orientale Archéologie de l'Inde Archéologie égyptienne	Art du Moyen Age Art de la Renaissance	Art des Temps modernes : XVII ^e siècle XVIII ^e siècle
	Archéologie grecque Archéologie étrusque et romaine Archéologie de la Chine et du Japon Archéologie chrétienne	Arts de l'Inde Arts de l'Islam	Art du XIX ^e siècle Art du XX ^e siècle
			
		Art de Byzance Arts précolombiens Arts de la Chine et du Japon	Art populaire français Arts d'Afrique Arts d'Océanie
	Techniques de création Iconographie Initiation à la muséologie Travaux dirigés devant les œuvres	Techniques de création Iconographie Initiation à la muséologie Travaux dirigés devant les œuvres	Techniques de création Iconographie Initiation à la muséologie Travaux dirigés devant les œuvres

Le 1^{er} cycle : la spécialité et la langue



	1 ^{ere} année	2 ^e année	3 ^e année
COURS OPTIONNELS OBLIGATOIRES	UE Cours de spécialité	UE Cours de spécialité	UE Cours de spécialité
	cours organique cours de synthèse travaux pratiques	Cours organique cours de synthèse travaux pratiques	- cours organique - cours de synthèse - travaux pratiques
	UE Langue vivante	UE Langue vivante	UE Langue vivante (TDO de langue)

MATIÈRES FACULTATIVES	<p>Epigraphie Héraldique Numismatique Iconographie Dessin archéologique</p>
----------------------------------	---



Le premier cycle : Une approche complémentaire

■ Un **choix de spécialité** permettant aux élèves de faire l'expérience d'une approche approfondie (31 spécialités au choix) et d'individualiser leurs parcours. Les élèves font le choix de leur spécialité en première année pour l'ensemble de la durée du premier cycle.

Les cours de spécialité sont fondés sur la complémentarité d'un cours dit « organique », issu de la recherche conduite dans les musées ou institutions patrimoniales et d'un cours de synthèse consacré à une approche générale du domaine choisi en trois ans. Des séances de travaux pratiques sont adossées au cours « organique » dont ils soutiennent l'assimilation par des exercices méthodologiques.

Des cours de méthodologie et des cours complémentaires facultatifs - épigraphie, dessin archéologique, héraldique, iconographie, numismatique – complètent la palette de connaissances et de compétences utiles à l'insertion professionnelle des élèves.

31 spécialités

A painting depicting a scholar in a library. The scholar is shown from the chest up, wearing a dark coat and a white shirt with a ruffled collar. He is holding a large, open book with both hands. The left page of the book shows a detailed map or architectural plan. The right page is mostly blank with some faint markings. The background is filled with bookshelves packed with books, some of which are open. The lighting is dramatic, highlighting the scholar's hands and the pages of the book.

- archéologie de l'Europe pré et protohistorique
- archéologie de la Gaule
- histoire de l'art et archéologie de l'Égypte
- archéologie orientale
- histoire de l'art et archéologie du monde grec
- histoire de l'art et archéologie du monde étrusque et italique
- histoire de l'art et archéologie du monde romain
- histoire de l'art et archéologie de Byzance et des chrétientés en Orient
- patrimoine et archéologie militaire
- histoire des arts de l'Extrême-Orient
- art et archéologie de l'Inde et des pays indianisés de l'Asie
- histoire des arts de l'Islam
- histoire des arts d'Afrique
- histoire des arts d'Océanie
- Arts et archéologie des Amériques
- histoire de l'architecture occidentale
- histoire de la sculpture du Moyen Âge, de la Renaissance et des Temps modernes
- architecture, décor et ameublement des grandes demeures
- histoire des arts décoratifs
- histoire de la mode et du vêtement
- histoire de la peinture (école française)
- histoire de la peinture (écoles étrangères)
- histoire du dessin
- histoire de l'estampe
- histoire de l'art au XIX^e et au début du XX^e siècle
- art du XX^e siècle
- art contemporain
- histoire de la photographie
- histoire du cinéma
- anthropologie du patrimoine
- patrimoine naturel, technique et industriel

Master 1 et 2 (2^e cycle)



Deux années de Master en simultané dans les deux Écoles, avec deux choix de parcours :

	Master Histoire : « Recherche en histoire de l’art et archéologie » ou « Recherche en muséologie » ou « Bien sensibles, provenances et enjeux internationaux »	Master Affaires publiques – filière Culture : « Médiation » ou « Marché de l’art » ou « Biens sensibles, provenances et enjeux internationaux »
1^{re} année du DD	Année de hors les murs Sciences Po : 3 ^e année du premier cycle de l’EDL	Année de hors les murs Sciences Po : 3 ^e année du premier cycle de l’EDL
2^e année du DD	1 ^{re} année de 2 ^e cycle : fondamentaux de la muséologie	1 ^{re} année de 2 ^e cycle : fondamentaux de la muséologie
3^e année du DD	2 ^e année de 2 ^e cycle : séminaires de spécialisation + stage et mémoire de recherche	2 ^e année de 2 ^e cycle : séminaires de spécialisation + stage ou projet professionnel

Master 1 (muséologie)



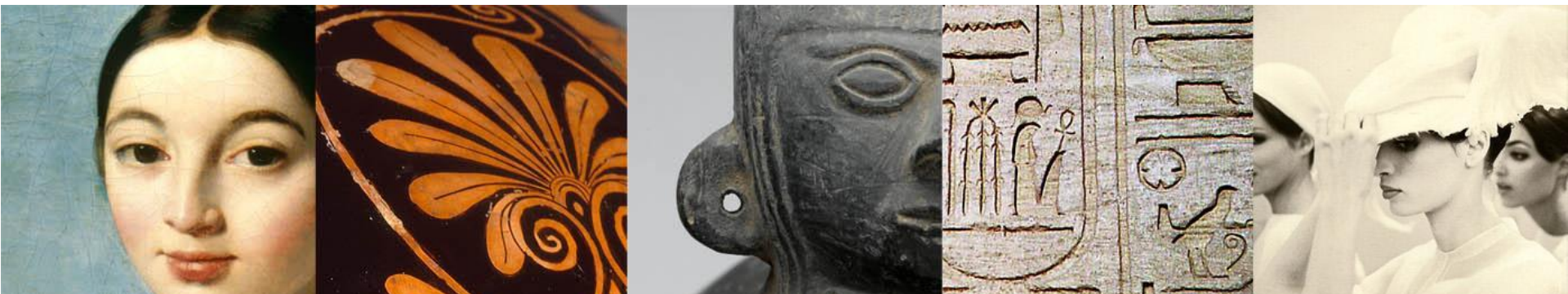
Année de muséologie			
Semestre 1	<p>Tronc commun</p> <ul style="list-style-type: none"> - Histoire des collections, des musées et du patrimoine en Europe - Administration et gestion des musées et du patrimoine - Principes de conservation-restauration - Introduction à la médiation et aux publics - Histoire de l'art, sujet diachronique (24h, 3 crédits) - Muséologie, histoire et fondements - Historiographie (1 cours au choix : Histoire de l'art, Archéologie ou Ethnologie) - Méthodologie de la recherche, acquisitions des musées, recherche de provenance 		<p>Groupe de recherche (18h) et mémoire d'étude (12 crédits) Facultatifs en Affaires publiques</p> <p>Langue vivante (40 h, 8 crédits) validées à Sciences Po</p>
Séminaire de muséographie (18 heures – 5 crédits)			
Semestre 2	Séminaire complémentaire ou en partenariat (18 heures – 3 crédits) dispensé		
	Dominante « Objets » : 2 séminaires (1 facultatif) (36 heures – 6 crédits)	ou Dominante « Médiation » : 2 séminaires (1 facultatif) (36 heures – 6 crédits)	
Diplôme de muséologie de l'École du Louvre			



GROUPES DE RECHERCHE

Méthodologie de la recherche > Rédaction du mémoire

- GR01 : Moyen Age
- GR02 : Arts de la Renaissance et des Temps modernes
- GR03 : Arts de la période 1848-1914
- GR04 : Histoire de la Photographie
- GR05 : Femmes-artistes, biographies critiques à travers des collections du Musée national d'art moderne – Centre Pompidou
- GR06 : Venues d'ailleurs » : migrations internationales, transferts culturels, voyages, exils et échanges dans l'art en France de 1950 à nos jours
- GR07 : Administration et gestion du patrimoine et des musées
- GR08 : Histoire de la Muséologie : Acteurs, Enjeux et Objets
- GR09 : Histoire des musées et des idées à l'époque moderne et contemporaine
- GR 10 : Archéologie et muséographie : l'archéologie égyptienne et orientale
- GR11 : Archéologie et muséographie : l'archéologie grecque, étrusque et romaine



Master 2 (2^{de} année de 2^e cycle)



5 Parcours à l'Ecole du Louvre

Recherche en histoire de l'art et archéologie	Recherche en muséologie	Biens sensibles, provenances et enjeux internationaux	Marché de l'art	Médiation	Biens sensibles, provenances et enjeux internationaux
--	--------------------------------	--	------------------------	------------------	--

Sciences Po : Parcours Histoire

Sciences Po : Parcours Affaires publiques

Master 2 (2^{de} année de 2^e cycle)

5 Parcours à l'Ecole du Louvre

Recherche en histoire de l'art et archéologie	Recherche en muséologie	Biens sensibles, provenances et enjeux internationaux	Marché de l'art	Médiation
--	--------------------------------	--	------------------------	------------------

Parcours « Affaires Publiques » :

4 séminaires de spécialisation

1 séminaire de méthodologie (Parcours marché de l'art : Obligatoire – pour les autres parcours : facultatif)

1 séminaire d'ouverture (facultatif)

1 séminaire « outils numériques » (facultatif) (24 heures)

Stage (3 mois) (obligatoire et validé à Sciences Po)

Mémoire de stage (60 pages) (facultatif)

Cours de **langue étrangère** (24 heures) (validé à Sciences Po)

Parcours « Histoire » :

3 séminaires de spécialisation (dont le séminaire méthodologie)

1 séminaire d'ouverture (facultatif)

1 séminaire « outils numériques » (facultatif) (24 heures)

Stage (2 mois) (obligatoire et validé à Sciences Po)

Mémoire de recherche (150 pages) (obligatoire)

Cours de **langue étrangère** (24 heures)(validé à Sciences Po)

*Séminaires de spécialisation et séminaires d'ouverture : 24 heures chacun

Recherche en histoire de l'art et archéologie



3 séminaires de spécialisation :

■ 1 Séminaire de Méthodologie

■ 2 Séminaires de recherche en histoire de l'art et archéologie

- *La matière oubliée : enquête sur l'histoire de la restauration*
- *Questions d'archéologie*
- *Moyen Age*
- *Art de l'époque moderne*
- *Le XIXe siècle en approche*
- *Le surréalisme*
- *L'art brut : quelle muséologie*
- *Le patrimoine vivant dans les musées : un bien commun ?*
- *Séminaire d'histoire de l'art vénitien (Venise)*
- *Sculpture*
- *Montrer l'art d'aujourd'hui : contextes, pratiques, enjeux*
- *Un exemple de projet numérique appliqué à l'histoire du patrimoine : Dans les pas de François-Roger de Gaignières (1642-1715)*

• 1 Séminaire Outils numériques pour l'histoire de l'art et l'archéologie (facultatif)

1 séminaire d'ouverture (facultatif)

- *Séminaire de Sciences Po : Arts et Sociétés*
- *Séminaires de l'École Normale Supérieure de Paris*
- *Séminaires des universités Paris-Nanterre, Bordeaux-Montaigne, Sorbonne, Aix-Marseille*
- *Séminaire du Musée du Quai Branly*
- *Séminaires de l'EPHE*
- *Séminaire EDL/INP, Développement durable et patrimoine*
- *Centre de recherche du château de Versailles (Versailles : art et histoire)*

> Former des professionnels de Musées en conservation

Étude scientifique des collections

Diffusion des Collections (expositions, publications...)

Management des Musées et des structures culturelles

Acquisition des œuvres d'art

-> *Concours de l'Institut National du Patrimoine*

-> *Poursuite en 3^e cycle*

Recherche en muséologie



3 Séminaires de spécialisation

- **1 Séminaire de Méthodologie**
- **2 Séminaires de Muséologie**
 - *Rigueur scientifique, imaginaire créatif et attentes des publics : la muséographie à la croisée des chemins*
 - *History of display techniques (Renaissance – 21st century)*
 - *Le soft power du patrimoine : histoire et usages*
 - *La matière oubliée, enquête sur l'histoire de la restauration*
 - *L'art brut : quelle muséologie ?*
 - *Le patrimoine vivant dans les musées : un bien commun ?*
 - *Montrer l'art d'aujourd'hui : contextes, pratiques, enjeux*
 - *Éléments de la sociologie de la culture et des publics*

 - *Muséologie canadienne, avec l'université de Montréal*
 - *Éléments d'histoire de la muséologie, avec l'Université de Neuchâtel (Participations, décolonisations ?)*
 - *Antiqua : lire et transmettre le passé – archéologie et muséologie, avec l'université Federico II de Naples*
 - *Exposer l'objet archéologique avec l'Ecole Française d'Athènes*

1 séminaire d'ouverture (facultatif)

- *Séminaires de l'université Sorbonne Nouvelle - Paris 3*
- *Séminaires du musée du Quai Branly*

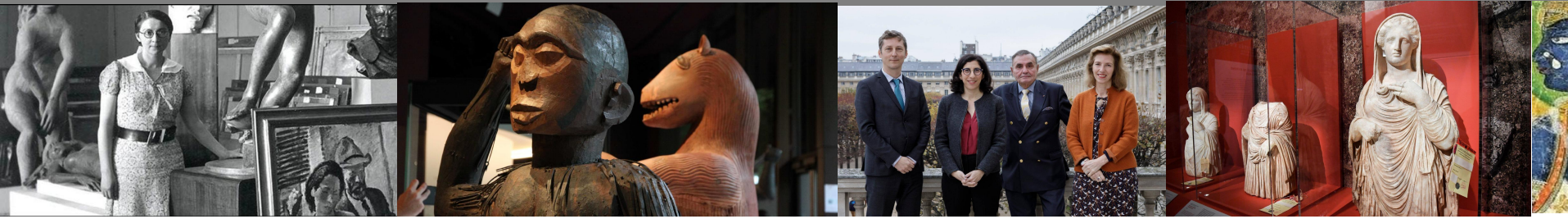
- **1 Séminaire Outils numériques pour l'histoire de l'art et l'archéologie (facultatif)**

> Former des professionnels en Muséologie :

Conception de muséographie
Conception de scénographie
Conception d'expositions
À l'échelle internationale

- > *Concours de l'Institut National du Patrimoine*
- > *Poursuite en 3^e cycle*

Biens sensibles, provenances et enjeux internationaux



4 séminaires de spécialisation

- **1 Séminaire de Méthodologie (facultatif)**
- **Séminaires de spécialisation du parcours Biens sensibles, provenances et enjeux internationaux**
 - *Droit et prévention*
 - *Acteurs et réseaux*
 - *Biographie des objets*
 - *Ethique et valeur des œuvres*
- **1 Séminaire Outils numériques pour l'histoire de l'art et l'archéologie (facultatif)**

1 séminaire d'ouverture (facultatif)

- *Biens sensibles : mise en perspective historique*
- *Biens spoliés, biens sensibles : le marché de l'art à l'épreuve de la question des provenances*

□ **Former des professionnels du monde des musées et du marché de l'art aux enjeux juridiques, scientifiques et déontologiques des provenances**

- *Acquisitions ;*
- *Instructions de demandes de restitutions d'objets et de restes humains issus de contextes coloniaux, ou de biens spoliés aux victimes de persécutions antisémites ;*
- *Recherches liées à la lutte contre le trafic illicite*

Marché de l'art



4 séminaires de spécialisation

- **1 Séminaire de Méthodologie (obligatoire)**
- **Séminaires de spécialisation du parcours**
Marché de l'art
 - *Le droit du marché de l'art*
 - *Histoire socio-économique du marché de l'art*
 - *Evaluation des objets, certification de leur valeur*
 - *Actualité du marché de l'art : acteurs et tendances*
- **1 Séminaire Outils numériques pour l'histoire de l'art et l'archéologie (facultatif)**

1 séminaire d'ouverture (facultatif)

- *Biens spoliés, biens sensibles : le marché de l'art à l'épreuve de la question des provenances*

□ **Former des professionnels du marché de l'art**

Galeriste, Expert, Catalogueur, Antiquaire,
Courtier,
Conseiller en achat pour les collectionneurs,
Conseiller juridique pour les ventes,
Journaliste spécialisé,
Expert auprès des fondations, des compagnies
d'assurance, des douanes...

Médiation



4 séminaires de spécialisation

- **1 Séminaire de Méthodologie (facultatif)**
- **Séminaires de spécialisation du parcours Médiation**
 - *Publics des musées, réception des expositions*
 - *Les politiques publiques d'accès à la culture*
 - *Elaborer un programme de médiation culturelle*
 - *La médiation au cœur de l'exposition des collections*
- **1 Séminaire Outils numériques pour l'histoire de l'art et l'archéologie**

1 séminaire d'ouverture (facultatif)

- *Le marketing des musées*
- *Formation guide-conférencier*
- *Education artistique et culturelle : initier les jeunes publics aux arts et au patrimoine, outils et méthodes avec l'INHA*

> Former des guides-conférenciers, médiateurs, concepteurs de programmes culturels

- *Expertise sur les publics des musées*
- *Conception de conférences et parcours*
- *Création d'outils de médiation sur site (audioguides, livrets, jeux, tablettes numériques, ateliers...)*
- *Conception d'outils de médiation sur internet*

Une bibliothèque et un Centre de recherche



■ Les axes de recherche

Forte de son ouverture à une histoire universelle de l'art et aux champs de l'archéologie et de la muséologie, et sans jamais se départir d'une place centrale accordée à l'œuvre ou à l'objet dans tous les enjeux soulevés par sa conception, sa réception et sa monstration, l'École du Louvre développe des axes de recherche dans quatre directions :

1. **Biographies d'objets**
2. **Global/Local**
3. **Muséologie(s)**
4. **Objets et méthodes de l'histoire de l'art et des études muséales**

■ Le troisième cycle à l'École du Louvre

Un diplôme sanctionne les études de troisième cycle effectuées sur le modèle doctoral, majoritairement en co-encadrement universitaire ou sans co-encadrement

Les co-encadrements interviennent dans le cadre de conventions conclues avec des universités partenaires. Les élèves inscrits dans deux établissements (École et université partenaire) obtiennent pour un même travail co-encadré par un enseignant de l'École et un professeur de l'Université, les deux diplômes : le diplôme de troisième cycle de l'École et le doctorat de l'université partenaire

Ecole du Louvre : recherche et publications



École du Louvre Mémoires de recherche de l'École du Louvre

Grandes cornes et hauts atours

Le hennin et la mode au Moyen Âge

Alix Durantou



École du Louvre Mémoires de recherche de l'École du Louvre

Un art de la fête au Mali

Masques et marionnettes dans le théâtre traditionnel des peuples bamana, malinké et bozo

Amaëlle Favreau



MODALITÉS D'ADMISSION

Marisol Vázquez Cuevas

Responsable des partenariats académiques

Direction des études et des partenariats

DE LA CANDIDATURE À L'ADMISSION :

Pré-admission au double diplôme :

3 février 2025 avant 12h00	Envoi du dossier de candidature (au cours de la 3e année du Collège universitaire)
Février 2025	Evaluation des dossiers de candidature par les Responsables des programmes de Sciences Po
Première quinzaine de mars 2025	Résultats de présélection (commission Sciences Po)
Première quinzaine d'avril 2025	Entretiens avec une commission mixte (École du Louvre et Sciences Po)
Deuxième quinzaine d'avril 2024	Communication des résultats de pré-admission

ÉTAPE 1 :

Compléter le formulaire de candidature en cliquant sur le [lien suivant](#).

ÉTAPE 2 :

Préparer votre dossier de candidature

Liste des pièces à joindre :

- Un **CV** en français ;
- Une **lettre de motivation** en français (une à deux pages) explicitant votre projet en lien avec le double diplôme ;
- Vos **relevés de notes** (à partir de la 1^{re} année d'étude dans l'enseignement supérieur), et la [moyenne cumulée](#) sur 20 obtenue pour chaque cycle d'étude ;
- La copie de votre pièce d'identité.

Pièces facultatives mais conseillées :

- Justificatif des cours d'histoire de l'art suivis et mentionnés dans votre CV (cours du soir, etc.) s'il y a lieu ;
- Recommandations académiques et/ou professionnelles (deux lettres maximum)

ÉTAPE 3 :

Votre dossier de candidature complet (incluant tous les documents requis) est à envoyer sous la forme d'**un seul document PDF** (<10 Mo) avant le **3 février 2025 à midi** (heure de Paris) via le formulaire ci-dessous : [lien vers le formulaire de dépôt de votre candidature](#) (accessible uniquement à l'aide de vos identifiants Sciences Po).

Si vous rencontrez des difficultés techniques durant le dépôt de votre dossier de candidature, merci de transmettre une copie de ce dossier, en un seul document PDF, à l'adresse suivante : doubles.diplomes@sciencespo.fr.

Aucun dossier remis après cette date ne pourra être pris en compte.

DROITS DE SCOLARITÉ

Les étudiantes et étudiants règlent les frais de scolarité dans les deux établissements pendant les deux années de Master.

Durant l'année "hors les murs" à l'École du Louvre, les étudiants de Sciences Po s'acquittent des droits à Sciences Po (25% des droits de scolarité), et des droits de scolarité à l'École du Louvre.

Les droits d'inscription demandés par l'École du Louvre sont fixés par arrêté interministériel et se rapprochent de ceux de l'Université.

- 3e année de premier cycle : 438 euros*
- deuxième cycle (M1 – M2) : 633 euros*

* Droits 2023/2024

SciencesPo

QUESTIONS ?

MERCI DE VOTRE ATTENTION

Contact pour le double diplôme à Sciences Po :

doubles.diplomes@sciencespo.fr

Contact pour le double diplôme à l'Ecole du Louvre :

multiparcours@ecoledulouvre.fr